



Výroční zpráva o činnosti školy

2024/2025



**Základní škola a mateřská škola
při nemocnici, Kadaň
Chomutovská 1289, 432 01 Kadaň**

ZÁKLADNÍ ŠKOLA A MATEŘSKÁ ŠKOLA
při nemocnici, Kadaň,
Chomutovská 1289, PSČ: 432 01
IČ: 467 90 039, tel.: 474 333 304

25. 9. 2025 Mgr. Lucie Weissová

Školská rada
schválila dne + podpis předsedy


Mgr. Simona Žáková
ředitelka školy

1. Základní údaje o škole

1.1 škola	
název školy	<i>Základní škola a mateřská škola při nemocnici, Kadaň</i>
adresa školy	<i>Chomutovská 1289, 432 01 Kadaň</i>
právní forma	<i>příspěvková organizace</i>
IČO	<i>46790039</i>
IZO	<i>102 129 738</i>
identifikátor školy	<i>600 077 730</i>
vedení školy	<i>ředitel: Mgr. Simona Žáková zástupce ředitele: Mgr. Petra Mašková</i>
kontakt	<i>tel.: 474 333 304 fax: 474 335 409 e-mail: kancelar@zvskadan.cz www: www.zvskadan.cz dat.schránka: z2r2yc8</i>

1.2 zřizovatel	
název zřizovatele	<i>Město Kadaň</i>
adresa zřizovatele	<i>Mírové náměstí 1, 432 01 Kadaň</i>
kontakt	<i>tel.: 474 319 500 fax: 474 319 504 e-mail: podatelna@mesto-kadan.cz</i>

1.3 součásti školy	Kapacita
Mateřská škola při ZZ	15
Základní škola + ZŠ při ZZ	182
Školní družina + ŠD při ZZ	50

1.4 základní údaje o součástech školy k 30.9.2024				
Součást školy	Počet tříd/ oddělení	Počet dětí/ žáků	Počet dětí/žáků na třídu	Počet žáků na pedagoga
Mateřská škola při ZZ	1	11	11	11
ZŠ při ZZ 1.+2.st.	1	15	15	15
Přípravná třída	2	25	12,5	12,5
1. stupeň ZŠ	5	46	9,2	9,2
2. stupeň ZŠ	5	46	9,2	9,2
Třída s PAS	1	7	7	7
TSS	3	26	8,66	8,66
Školní družina + při ZZ + ul.Dvoř.	2/1/1	14/15/8	7/15/8	7/15/18

1.5 materiálně-technické podmínky školy	
Učebny, herny	13 - kmenové třídy školy 2 - třída PT 4 - školní družina 2 – třídy při zdravotnickém zařízení
Odborné pracovny, knihovna, multimediální učebna	Kovodílna, dřevodílna, cvičná kuchyňka, keramická dílna, učebna IT, učebna ITA
Odpočinkový areál, zahrada, hřiště	Využití dle ŠVP
Sportovní zařízení	Využití dle ŠVP
Dílny a pozemky	Využití dle ŠVP
Žákovský nábytek	Ano
Vybavení učebními pomůckami, hračkami, sportovním nářadím apod.	Ano
Vybavení žáků učebnicemi a učebními texty	Ano
Vybavení kabinetů, laboratoří a učeben pomůckami	Ano
Vybavení školy audiovizuální a výpočetní technikou	Ano

1.6 Údaje o školské radě	
Datum zřízení	1.9.2005
Počet členů školské rady	6
Kontakt	Mgr. Lucie Weissová

2 Přehled oborů základního vzdělávání a vzdělávací programy

2.1 Přehled oborů základního vzdělávání

<i>Kód</i>	<i>Obor vzdělání</i>	<i>Poznámky</i>	<i>Zařazené třídy</i>
79-01-C/01	Základní škola	RVP	1.-9.roč.
79-01-B/01	Základní škola speciální	RVP	1.-10.roč. TSS

2.2 Vzdělávací programy	
<i>Vzdělávací program</i>	<i>Zařazené třídy</i>
ŠVP – ZŠS „Tvoříme a učíme se“	1. – 10. ročník
ŠVP – ZŠS „Tvoříme a učíme se“ – díl II	1. – 10. ročník
ŠVP – ZV „Škola s úsměvem“ č.j. 16847/96-2	1. – 9. ročník 1. – 5. ročník – IVP – minimální doporučená úroveň minimálních výstupů
ŠVP – ZV „Škola s úsměvem – nemocnice“ MŠ Pastelka	1.- 9. ročník 2 - 6 let
ŠD nemocnice – „Hrajeme si každý den“	1.- 9. ročník
ŠVP ŠD – „Včelky“	1.- 10. ročník

3. Přehled pracovníků školy

3.1 Základní údaje o pracovnících školy		Přepočtený počet
Počet pracovníků celkem	41	39,1250
z toho dle úvazku:		
Počet učitelů ZŠ	20	20,00
Počet vychovatelů ŠD	4	2,9570
Počet učitelek MŠ	1	0,323
Počet asistentů pedagoga ZŠ	12	11,220
Počet správních zaměstnanců ZŠ	6	4,6250

3.2 Odborná kvalifikace pedagogických pracovníků a aprobovanost ve výuce

Odborná kvalifikace	%
Učitelé 1. stupně	100%
Učitelé 2. stupně	80,00%
Učitelky MŠ	100%
Vychovatelky ŠD	75%

3.3 Pedagogičtí pracovníci podle věkové skladby

Do 35 let		35 – 45 let		45 – 55 let		nad 55 let do důch. věku		v důchod. věku		Celkem	
muži	ženy	muži	ženy	muži	Ženy	muži	Ženy	muži	ženy	muži	Ženy
1	4	2	12	4	7	1	9	0	1	8	33

3.4 Údaje o nepedagogických pracovnících

Ostatní pracovníci	Funkce	Úvazek	Stupeň vzdělání
1	Rozpočtářka	0,375	SOŠ
2	Asistentka ŘŠ	1,0	SOŠ
3	Uklízečka	1,0	OU
4	Uklízečka	1,0	OU
5	Uklízečka	1,0	OU
6	Školník	0,25	OU

4. Zápis k povinné školní docházce a přijímání žáků do středních škol

4.1 Zápis k povinné školní docházce

počet prvních tříd	počet dětí přijatých do prvních tříd	z toho počet dětí starších 6ti let (nástup po odkladu)	počet odkladů pro školní rok ...
3 oddělení	7+1	8	2 dodatečný
Komentář: zápisy neproběhly dle spádovosti škol			

<i>Počet žáků nově přijatých</i>	<i>Počet žáků, kteří se přistěhovali</i>	<i>Počet žáků, kteří se odstěhovali</i>
24	8	8

4.2 Výsledky přijímacího řízení

a) do učebních oborů (krajských i soukromých škol) ukončených závěrečnou zkouškou přijato:

<i>z devátých ročníků</i>	<i>z desátého ročníku</i>	<i>z nižších ročníků</i>
11	1	4

b) počet žáků, kteří ukončili povinnou školní docházku

<i>Počet žáků, kteří ukončili povinnou školní docházku a odešli ze školy</i>		
<i>v devátém ročníku</i>	<i>11</i>	<i>v nižším ročníku</i>
		<i>4</i>

5. Údaje o výsledcích vzdělávání žáků

5.1 Přehled o výsledcích vzdělávání žáků k 30.6.2025

Přehled o prospěchu

1. stupeň

<i>Třída</i>	<i>Počet žáků</i>	<i>Prospělo</i>	<i>Prospělo s vyzn.</i>	<i>Neprospělo</i>	<i>Žáci s dostatečnou</i>	<i>Nehodnoceno</i>
<i>I. (1., 3., 9.) ZŠ, ZV</i>	7	6	6	1	0	0
<i>II. (1. + 2.)</i>	13	5	7	1	3	0
<i>III. (3. + 5.)</i>	11	6	5	0	3	0
<i>IV. (4., 5.)</i>	11	6	5	0	1	0
<i>V. (2. + 3. + 5. ZŠ-VPCH)</i>	11	8	1	2	5	0
<i>Celkem</i>	53	31	24	4	12	0

2. stupeň

<i>Třída</i>	<i>Počet žáků</i>	<i>Prospělo</i>	<i>Prospělo s vyzn.</i>	<i>Neprospělo</i>	<i>Počet žáků s dostatečnou</i>	<i>Nehodnoceno</i>
<i>VI.</i>	9	8	1	0	2	0
<i>VII.</i>	9	7	2	0	3	0
<i>VIII.</i>	12	10	2	0	3	0
<i>IX. A</i>	6	4	2	0	0	0
<i>IX. B ZŠ - VPCH</i>	10	7	3	0	2	0
<i>Celkem</i>	46	36	10	0	10	0

TSS

<i>Třída</i>	<i>Počet žáků</i>	<i>Prospělo</i>	<i>Prospělo s vyznamenáním</i>	<i>Neprospělo</i>	<i>Počet žáků s dostatečnou</i>	<i>Nehodnoceno</i>
<i>X. TSS</i>	9	8	0	1	2	0
<i>XI. TSS</i>	8	6	0	2	4	0

XII.TSŠ	9	9	0	0	0	0
<i>Celkem</i>	26	23	0	3	6	0

Přehled o chování

1. stupeň

<i>Třída</i>	<i>Počet žáků</i>	<i>Pochvaly TU</i>	<i>Pochvaly ŘŠ</i>	<i>Napomenutí</i>	<i>Důtky TU</i>	<i>Důtky ŘŠ</i>
<i>I. (1., 3., 9.) ZŠ, ZV</i>	7	2	0	0	0	0
<i>II. (1.+2.)</i>	13	1	0	0	0	0
<i>III. (3.+5.)</i>	11	0	0	0	0	0
<i>IV. (4., 5.)</i>	11	4	0	0	0	0
<i>V. (2., +3.+5. ZŠ-VPCH)</i>	11	1	0	1	0	0
<i>Celkem</i>	53	8	0	1	0	0

2. stupeň

<i>Třída</i>	<i>Počet žáků</i>	<i>Pochvala TU</i>	<i>Pochvala ŘŠ</i>	<i>NTU</i>	<i>Důtka TU</i>	<i>Důtka ŘŠ</i>	<i>2. stupeň</i>	<i>3. stupeň</i>
<i>VI.</i>	9	3	0	0	4	0	1	0
<i>VII.</i>	9	1	0	0	1	2	2	1
<i>VIII.</i>	12	0	0	0	0	0	1	0
<i>IX.A</i>	6	5	0	0	0	0	0	0
<i>IX. B ZŠ - VPCH</i>	10	2	0	0	0	0	3	0
<i>Celkem</i>	46	11	0	7	5	2	7	1

TSS

<i>Třída</i>	<i>Počet žáků</i>	<i>Pochvala TU</i>	<i>Pochvala ŘŠ</i>	<i>NTU</i>	<i>Důtka TU</i>	<i>Důtka ŘŠ</i>	<i>2. stupeň</i>	<i>3. stupeň</i>
<i>X.TSŠ</i>	9	0	0	0	0	0	0	0
<i>XI.TSŠ</i>	8	0	0	0	0	0	0	0
<i>XII.TSŠ</i>	9	2	0	0	0	0	0	0
<i>Celkem</i>	26	2	0	0	0	0	0	0

5.2 Údaje o zameškaných hodinách

	<i>Počet zameškaných hodin</i>	<i>Počet zameškaných hodin na žáka</i>	<i>Počet neomluvených hodin</i>	<i>Počet neomluvených hodin na žáka</i>
<i>1. stupeň</i>	11 236	212	149	2,81
<i>2. stupeň</i>	15703	341,37	487	10,39
<i>TSS</i>	4 699	180,73	50	1,92
<i>Celkem</i>	31 638	734,10	686	15,12

5.4 Osnova pro komentář k údajům o výsledcích výchovně-vzdělávacího procesu

Organizace výchovně-vzdělávacího procesu školy

rozvrh hodin (psychohygienu)	Ano
vzdělávání žáků se speciálními vzdělávacími potřebami	Ano
vzdělávání mimořádně nadaných žáků	Ne
školní řád, klasifikační řád	Ano
informační systém vůči žákům a rodičům	Ano
spolupráce s PPP a SPC	Ano
prevence sociálně-patologických jevů	Ano
klima školy	Optimální
přijímaná opatření a jejich vliv na zlepšení výchovně-vzdělávacího procesu	Plán ŠMP a VP Školní etoped, soc. preventista

Průběh a výsledky vzdělávání

soulad výuky s obecnými cíli a zásadami vzdělávání	Ano
soulad výuky s cíli předškolního nebo základního vzdělávání	Ano
vhodnost a přiměřenost stanovených cílů výuky k aktuálnímu stavu třídy, respektování individuálních vzdělávacích potřeb žáků	Ano
konkretizace cílů ve sledované výuce	Dle ŠVP
návaznost probíraného učiva na předcházející témata	Ano

Materiální podpora výuky

vhodnost vybavení a uspořádání učeben vzhledem k cílům výuky a k činnostem	Ano
podnětnost učeben vzhledem k podpoře seberealizace a identity žáků	Nadprůměrná
účelnost využití pomůcek, učebnic, didaktické techniky	Ano

Vyučovací formy a metody

řízení výuky, vnitřní členění hodin	Dle MŠMT
sledování a plnění stanovených cílů	Dle ŠVP
podpora osobnostního a sociálního rozvoje dětí, jejich sebedůvěry, sebeúcty, vzájemného respektování a tolerance	ŠVP – projektové dny, besedy, přednášky, spolupráce se souvisejícími subjekty
možnost seberealizace dětí, jejich aktivního a emočního zapojení do činností, uplatnění individuálních možností, potřeb a zkušeností	Dle ŠVP a mimoškolní zájmové činnosti – turistický kroužek Kamarádi , zaměřený na psychosociální intervenci, hudební seskupení Srdíčko , zaměřený na psychosociální rozvoj hudbou a pohybem, prezentace nabídek DDM Šuplík, OS Radka, nízkoprahové centrum Světlo, Stella a další zájmová a sportovní činnost dle nabídky

využívání metod aktivního, prožitkového učení, experimentování, manipulování, objevování, práce s chybou	Ano
účelnost výuky frontální, skupinové a individuální	Ano
vyváženost rolí učitele jako organizátora výuky a jako zdroje informací	Ano
účelnost aplikovaných metod	Optimální - dle schopností žáků
respektování individuálního tempa, možnost relaxace žáků	Ano – nadstandardně
forma kladení otázek	Přiměřená – dle schopností žáků

Motivace žáků

aktivita a zájem žáků o výuku	Ano – dle schopností žáka
propojení teorie s praxí (v činnostech žáků)	Ano – nadstandardně
využívání zkušeností žáků	Ano
vliv hodnocení na motivaci žáků	Ano
využívání analýzy chyb ke zvýšení motivace	Ano
osobní příklad pedagoga	Ano

Interakce a komunikace

klima třídy	Škola usiluje o optimální prostředí, což je s ohledem na mentální úroveň a psychiatrické diagnózy náročné.
akceptování stanovených pravidel komunikace mezi učitelem a žáky i mezi žáky navzájem	Formou dodržování a respektování školního řádu
možnost vyjadřování vlastního názoru, argumentace, diskuse	Ano – společensky vhodná forma
vzájemné respektování, výchova k toleranci	Ano – projektové dny dle ŠVP

Hodnocení žáků

věcnost, konkrétnost a adresnost hodnocení	Ano – důležité
respektování individuálních schopností žáků	Ano – důležité
využívání vzájemného hodnocení a sebehodnocení žáků	Ano – důležité
ocenění pokroku	Ano – důležité
zdůvodnění hodnocení žáků učitelem	Ano – důležité
vhodnost využitých metod hodnocení žáků učitelem	Odpovídající individuálním Potřebám
využití klasifikačního řádu	Ano – dle MŠMT

6. Údaje o dalším vzdělávání pedagogických pracovníků (DVPP) a ostatních pracovníků školy

Výčet studií, kurzů, seminářů, kterých se pracovníci školy zúčastnili, počet účastníků:
Údaje jsou za školní rok 2024/2025

Název akce	pracovník	Termín studia	Instituce (VŠ/zařízení pro další vzdělávání)
Mládež v riziku - závislosti	Žáková, Mašková, Hanták	3.10.2024	Světlo Kadaň – multidiscipinární konference
Duševní zdraví na dosah II.	Mašková, Hanták	15.10.2024	Ústecký kraj - MŠMT
Úvod pro generativní AI pro učitele	Celý pedagogický sbor vyjma Maškové, Hantáka	15.10.2025	NPI
Ochrana měkkých cílů	Celý pedagogický sbor + provoz – Matějkév M.	25.10.2024	SEC Agecy
ADHD: .především prakticky	Tikalová	19.10.2024	Eduall
Konec školní nudy – aktivizační metody	Tikalová	20.10.2024	Eduall
6 kroků k podpoře vztahů ve třídě	Weissová	10.10.2024	Socioemoční učení
Workshop k rozvoji digitálních kompetencí	Tikalová	23.10.2024	NPI
Pedagogická podpora žáků s vývojovou dysfázií	Kuchařová	6.11.2024	UJEP Ústí n.Labem
Ochrana člověka za běžných rizik a mimořádných událostí	Hanták	13.11.2024	HZS Chomutov
Sebepoškozování: příčiny a jak dítěti pomoci	Tikalová	13.11.2024	Šance dětem
Jak na diferenciaci ve výuce	Rajská, Kóňová	13.11.2024	Webinář M. Málková/učitelnice
Jak řešit konflikty se zlobivým žákem	Rajská	13.11.2024	webinář
Únava pedagogického pracovníka a jak nevyhořet	Libiaková, Gallová, Chlupová, Antonovičová, Barešová	20.11.2024	UJEP Ústí n. Labem
Silný rodič – silné dítě	Hanták	12.11.2024	Stella Kadaň
Jak pracovat s úzkostným dítětem	Rajská	25.11.2024	webinář
Efektivná vzdělávání a práce s žáky s LMP	Rajská	26.11.2024	webinář
Základy trauma respektujícího přístupu	Žáková, Mašková, Hanták, Barešová	25.11.2024	SO-FA Mgr. Straka
Supervize pro pedagogy	Žáková, Mašková, Tikalová	27.11.2024	Mgr. Sáva Arabadžiev
To by se učiteli stát nemělo	Kóňová	2.12.2024	Mgr. Robert Čapek
Klidná třída, spokojení žáci	Mašková, Zelenková Radka	6.1.2025	Socioemní učení
Emotivní a zkratkovité jednání u dětí	Antonovičová	7.1.2025	webinář
Poezie pro děti	Metlický	24.1.2025	Knihovna Kadaň
Klidná třída, spokojení žáci	Chlupová	5.1.2025	Sociemoční učení
Jak budovat spolupráci s rodiči – Důvěra a respekt	Mašková, Žáková	10.1.2025	webinář
Záměrné sebepoškozování	Mašková, Žáková	11.1.2025	webinář
Psychopatie Mindset člověka Negativní ovlivňování našich životů	Kóňová	11.1.2025	Webinář – R. Ptáček
Psychická ataka	Kuchařová	20.1.2025	webinář
Wellbeing pedag.sboru	Hanták	17.1.2025	NPI
Mozkovna - ADHD	Libiaková	22.1.2025	Webibář R. Ptáček

Jak aktivovat žáky k smyslovému hodnocení - sebehodnocení	Chlupová	31.1.2025	webinář
Změny v RVP ZV – 1. stupeň	Žáková, Mašková	15.1.2025	NPI – kulaté stoly
Kompetence s nadhledem	Tikalová, Mašková	12.-23.2	Učíme se společně
Energetické nápoje a systematické kanabinoidy	Hanták	27.2.2025	IPREV
Čtení v 1. třídě	Smiljeková	25.2.2025	Včelka
Aktivizační metody ve výuce	Koňová	26.2.2025	webinář
Násobení a dělení v souvislostech	Smiljeková	4.3.2025	webinář
VOKS - AAK	Smiljeková Albrechtová Kuchařová	8.-9.3.2025	Knapcová
Pečujeme o vztahy	Koňová	11.3.2025	R. Ptáček
Nezvladatelné dítě – jak si k němu najít cestu	Libiaková	14.3.2025	Nevýchova
Jak na seberegulaci u dětí	Tikalová	18.3.2025	webinář
Logo asistent	Tikalová	březen	Praha
Šikana v praxi	Mašková, Hanták, Tikalová, Antonovičová	14.5.2025	S. Arabadžiev
Otázky a odpovědi na téma ADHD	Gallová	28.4.2025	webinář
Inovativní vzdělávání	Žáková, Mašková, Hanták	7.5.2025	D. Šebesta MAP 4
Matematická diagnostika	Smiljeková	20.5.2025	Včelka
Komunikace v psych.nár.situacích	Tikalová, Mašková, Žáková, Mašková	4.6.2025	SO_FA
Revize RVP – Minimální výstupy, oblast hudebně dramatická	Smiljeková	10., 18.6.2025	Webinář NPI

7. Údaje o aktivitách a prezentaci školy na veřejnosti

7.1 Údaje o významných mimoškolních aktivitách

<i>Údaje o významných mimoškolních aktivitách</i>	
Spolupráce školy a dalších subjektů	<p>Sportovní a kulturní aktivity na úrovni základních škol ve městě, regionu, kraji –</p> <p>Sportovní turnaje: Malá kopaná Fotbalový turnaj Dlažkovice Jarní kadaňské běhání Vybíjená Kadaňkiáda Atletický čtyřboj Futsalový turnaj Malá kopaná Kadaňský švihák Dětský vánoční trojboj Přespolní běh – přebor Ústeckého</p> <p>Přehlídky zručnosti: Dílenské práce – Chomutov 1., 2., a 3. místo Výtvarná přehlídka – Podzim – Vejprty – 3 účastníci Výtvarná přehlídka – Jaro – Klášterec nad Ohří – 4 účastníci</p>

	<p>Zdobení vánočních stromečků a velikonočních břízek Účast na přípravě Pohádkového filmového festivalu Střední odborná učiliště – Chomutov, Žatec, Podbořany, Jirkov Ježíškova vnučata Domov pro seniory Domov pro osoby se ZP Run and Help Spolupráce s Neziskovými organizacemi – Světlo, Thilia, Charita Kadaň, Stella Hradec Úřad Práce Chomutov – exkurze, výstavy k volbě povolání</p>
Významné akce školy	<p>Projektové dny - Výchova ke zdraví At' žije Mikuláš Vánoční dílničky Barevný podzim Jaro je tady Halloween Masopustní karneval</p>
Akce k prevenci sociálně patologických jevů	<p>Projekt Osobní bezpečí Výchova ke zdraví, Šikana Kyberšikana, Spolupráce s externím odborníkem – prevence patologických jevů</p>
Akce k environmentální výchově	<p>Uklid'me Česko Třídění odpadu Včelky Šetření energiemi Výtvarné zpracování přírodnin, práce s přírodninami Péče o rostliny ve třídách, na chodbách, v okolí školy</p>
Kroužky	<p>Pěvecký Turistický</p>

7.3 Účast žáků ve sportovních soutěžích

<i>Název soutěže</i>	<i>pořadatel</i>	<i>Umístění</i>
Turnaj ve vybíjené	ZŠ a MŠ při nemocnici, Kadaň	4. místo
Turnaj v malé kopané	DD a ZŠ Dlažkovice	7. místo
Turnaj ve futsalu	ZŠ a MŠ při nemocnici, Kadaň	2. místo
Turnaj v malé kopané	ZŠ a MŠ při nemocnici, Kadaň	4. místo
Dětský vánoční trojboj	Šuplík	Bez umístění
Kadaňkiáda	ZŠ a MŠ při nemocnici	3x 1.místo., 1x 2.místo, 3x 3.místo
Přespolní běh	SK Parta Litoměřice	1x 1. místo, 2x 3. místo
Jarní kadaňské běhání	1.ZŠ a Atletika Kadaň	Bez umístění
O Pohár Maxipsa Fíka	DDM Šuplík	2x 6. místo
Duchcovský skok	SK PARTA Litoměřice	1x 1. místo, 2x 2. místo, 3x 3. místo

8. Údaje o výsledcích inspekční činnosti provedené Českou školní inspekcí

Nebyla.

9. Základní údaje o hospodaření školy

ZŠ a MŠ při nemocnici, Kadaň
Kadaň

Výsledovka za období: 01.01.2024 - 31.12.2024

IČO: 46790039

DIČ:

strana: 1 / 2

Náklady

501 101	školní pomůcky ŠK	205 124.24
501 200	režijní mat. ŠD	23 113.00
501 300	čisticí prostředky	54 992.92
501 400	SM-DDHM do 2.999	74 034.72
501 600	režijní mat.	200 191.69
501 800	benzin, olej	5 866.00
502 100	el.energie	144 149.17
502 200	teplo	393 072.10
502 400	vodné	58 344.00
511 000	Opravy a udržování	94 762.00
512 000	Cestovné	45 751.00
518 010	popl.BU	13 084.00
518 100	sl.výrobní povahy	341 977.02
518 110	stravné/děti	24 716.00
518 140	software - licence	29 188.38
518 200	telefonní poplatky	18 486.40
518 300	sl.nevýrobní povahy	218 423.47
518 400	revize	27 806.65
518 500	nájemné	84 952.50
518 600	internet	33 960.00
518 700	poštovné	2 965.00
518 800	semináře, školení	36 280.00
518 900	šk.akce	156 624.00
521 101	mzdové náklady	20 667 447.00
521 200	dohody/OPPP	117 460.00
521 400	MN - nemoc	147 781.00
521 600	dohody - výzva MŠMT	274 890.00
521 700	Mzdové náklady - dohody OP JAK	6 000.00
524 100	sociální pojištění	5 125 531.00
524 101	sociální pojištění - výzva MSMT	27 208.00
524 200	zdravotní pojištění	1 860 067.00
524 201	zdravotní pojištění - výzva MŠMT	9 873.00
525 001	Jiné sociální pojištění/UZ 33 353	87 885.59
527 001	Zákonné sociální náklady - přiděl	208 152.28
527 004	Zákonné sociální náklady-záv.prev.péče	900.00
527 005	Zákonné sociální náklady-stravne	176 203.00
527 006	Zákonné sociální náklady-DVPP šablony	101 192.00
527 007	Zákonné sociální náklady-OOPP	3 900.00
551 000	Odpisy dlouhodobého majetku	63 587.52
558 001	Náklady z DDHM od 3.000 do 40.000	49 227.00
558 010	Náklady z DDHM uč.pom. od 3.000 do 40.000 Kč	175 233.11

Náklady celkem

31 395 391.76

Výnosy

609 200	poplatek ŠD	28 000.00
609 300	vodne/školník	8 807.00
648 000	Čerpání fondů	123 275.67
649 300	výběr za papíry	24 823.00

ZŠ a MŠ při nemocnici, Kadaň
Kadaň

Výsledovka

za období: 01.01.2024 - 31.12.2024

IČO: 46790039

DIČ:

strana: 2 / 2

649 500	Ostatní	398.00
662 000	Úroky	108 487.89
672 100	Výnosy z nároků - MU provoz	1 750 000.00
672 300	Výnosy z nároků na prostředky státního rozpočtu	28 483 497.00
672 400	Výnosy z nároků - Šablony OP JAK	166 788.20
672 500	Výnosy vybraných místních vládních institucí/dig.propast	128 000.00
672 700	Výnosy z nároků/transfer	26 660.00
672 800	Výnosy vybraných místních vládních institucí z transferu/výzv	546 655.00

Výnosy celkem

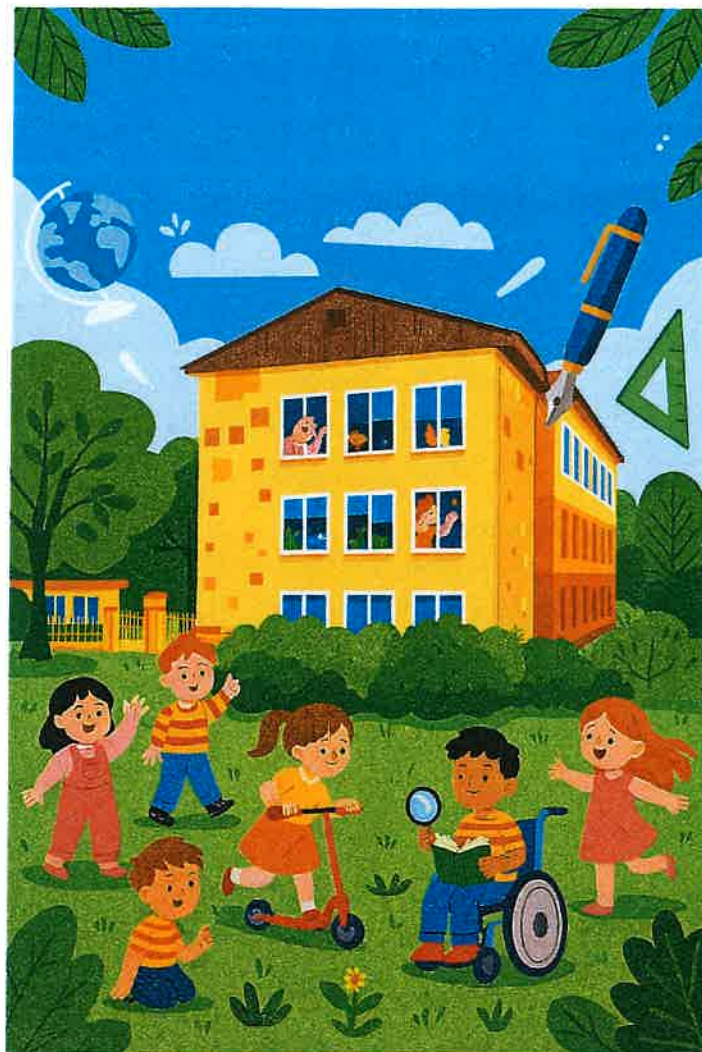
31 395 391.76

Hospodářský výsledek

0.00

10. Vlastní hodnocení školy

Základní škola a mateřská škola při nemocnici, Kadaň



V Kadani, dne 15. 9. 2025

Mgr. Simona Žáková

ředitelka školy

10.1 Stručná charakteristika školy

Umístění školy a odloučená pracoviště

Hlavní budova školy se nachází na adrese Chomutovská 1289. Škola provozuje další 2 místa poskytovaného vzdělávání. Jedno je umístěno v místní nemocnici a slouží k výuce hospitalizovaných dětí v rámci základní školy, mateřské školy i školní družiny. Druhé pracoviště sídlí v budově ZUŠ na Dvořákově ulici č.p. 722, kde se vzdělávaly děti ve dvou přípravných třídách.

Kapacita a personální zajištění

Celková kapacita školy je 182 žáků a žákyň. O jejich vzdělávání a rozvoj pečuje tým 35 pedagogických pracovníků, z toho 21 učitelů a učitelek, 10 asistentů pedagoga a 4 vychovatelky. Některé pracovní pozice jsou kombinované, například učitelka/asistentka pedagoga nebo vychovatelka/asistentka. Škola externě spolupracovala s etopedem v rámci projektu NPO Spolu.

Výchovně-vzdělávací koncepce

Škola klade důraz na vytvoření bezpečného a podnětného prostředí, které podporuje individuální přístup a respektuje potřeby každého žáka. Cílem je rozvíjet nejen znalosti a dovednosti, ale také klíčové kompetence potřebné pro praktický život. Podpora, pochopení a pomoc každému žákovi jsou základem tohoto přístupu.

10.2 Podmínky hodnocení

Hodnocení školy vychází z těchto podkladů:

- závěry z jednání pedagogické rady, porad a metodického sdružení
- výroční zprávy z předchozích let
- vyhodnocení naplňování dlouhodobých záměrů a plánů práce
- zahajovací výkazy
- výsledky kontrol a prověrek BOZP
- analýza hospodaření školy
- závěry jednání se zřizovatelem

10.3 Podmínky ke vzdělávání

Prostorové podmínky

Kvůli nedostatku místa stále je stále využíváno odloučené pracoviště v budově ZUŠ na Dvořákově ulici, kde má škola pronajaty dvě učebny a tělocvičnu pro přípravné třídy.

V hlavní budově jsou prostory pro žáky a žákyně téměř dostačující, pro personál nikoliv. Stále máme sborovnu pouze pro netřídní pedagogický personál. Je naplánovaná výměna podlahové krytiny ve 2. patře, s tím souvisí přesun kabinetů a postupné rozšiřování některých tříd za účelem vzniku relaxačních zón. Probíhá příprava projektů na modernizaci počítačové učebny a školní zahrady (dotační tituly - Spravedlivá transformace), začátek je datován od nového kalendářního roku 2026.

Škola disponuje 14 kmenovými třídami a 4 odbornými učebnami, jako je cvičná kuchyň, multifunkční dílna, počítačová učebna a keramická dílna. K dispozici je relaxačně terapeutická místnost Snoezelen. Pro výuku tělesné výchovy využívá škola sportovní halu, tělocvičnu DDM Šuplík a sportoviště v okolí, protože vlastní tělocvičnu nemá. Na školním pozemku se konají praktické činnosti i relaxační aktivity.

Personální podmínky

Tým školy tvoří 35 pedagogických pracovníků a 6 zaměstnanců provozu a správy. U některých pracovníků je kombinace více profesních rolí běžná. Škola podporuje příznivé pracovní podmínky a dobré mezilidské vztahy. Přibližně 90 % pedagogického sboru splňuje požadovanou kvalifikaci, většina si kvalifikaci doplňuje nebo zahájí studium v příštím roce .

Materiální podmínky

Škola je materiálně vybavena na odpovídající úrovni. Průběžně probíhá obměna vybavení jednotlivých kabinetů s doplňováním moderních pomůcek podle rozpočtových možností.

10.4 Průběh vzdělávání

Vzdělávání probíhá v souladu se školními vzdělávacími programy. V předmětu Informatika byly nově upraveny výstupy dle revidovaného RVP.

Realizované programy:

- ŠVP ZV „Škola s úsměvem“ (včetně minimálních výstupů a ŠVP - nemocnice)
- ŠVP ZŠS „Tvoříme a učíme se“ I. a II. díl
- ŠVP ŠD „Včelky“
- ŠVP pro přípravné třídy
- ŠVP MŠ - nemocnice „Pastelka“
- ŠVP ŠD - nemocnice „Hrajeme si každý den“

Vzdělávací proces klade důraz na propojení učiva s praktickým životem a rozvoj klíčových kompetencí. Samozřejmou součástí práce pedagogů je individuální přístup, zohlednění schopností a potřeb jednotlivých žáků. Hodnocení žáků odpovídá tomuto přístupu - využívá se klasifikace, slovní hodnocení i jejich

kombinace. Slovní hodnocení se uplatňuje především u žáků se slabším prospěchem. Pokus o plošné využívání pouze slovního hodnocení se v minulosti nesetkal s pozitivním ohlasem u rodičů ani žáků - klasické známky pro ně byly srozumitelnější.

Vzdělávání probíhá v souladu se školními vzdělávacími programy.

Realizované programy:

- ŠVP ZV „Škola s úsměvem“ (včetně minimálních výstupů)
- ŠVP ZV - nemocnice - „Škola s úsměvem“
- ŠVP ZŠS „Tvoříme a učíme se“ I. a II. díl
- Vzdělávací program školní družiny „Včelky“
- Program pro přípravné třídy
- ŠVP MŠ „Pastelka“
- ŠVP školní družiny - nemocnice „Hrajeme si každý den“

Vzdělávací proces klade důraz na propojení učiva s praktickým životem a rozvoj klíčových kompetencí. Samozřejmou součástí práce pedagogů je individuální přístup, zohlednění schopností a potřeb jednotlivých žáků. Hodnocení žáků odpovídá tomuto přístupu - využívá se klasifikace, slovní hodnocení i jejich kombinace. Slovní hodnocení se uplatňuje především u žáků se slabším prospěchem. Přesto stále převládá klasifikační hodnocení, které je na základě zkušeností pro rodiče i žáky přehlednější.

10.5 Prevence sociálně patologických jevů

Skryté záškoláctví

Skryté záškoláctví

Tento jev je dlouhodobým problémem, který souvisí s rozdílnými hodnotami a možnostmi v některých rodinách. Škola má nastavený systém podpory - spolupracují na něm pedagogové, výchovný poradce, metodik prevence, etoped a vedení školy. Každý případ se řeší individuálně a jednání s rodiči se vede jako podpora, nikoli sankce, s cílem společně hledat řešení ke zlepšení situace.

Rizikové chování (agresivita, nerespektování autorit, drobné přestupky mimo školu)

Vzhledem k různorodým diagnózám žáků a žákyň je tento jev dlouhodobým problémem.

Nejvíce alarmující je porušování společenských norem mimo dobu výuky. Ve škole je opakovaně připomínáno a vysvětlováno, jak vhodně trávit volný čas, bohužel tato oblast je stále problematičtější. Závažné přestupky proti běžnému soužití škola vnímá a reflektuje, nastavuje preventivní kroky formou individuálních pohovorů, besed, důrazem na poučení před

prázdninami, podílí se na doporučování vhodných aktivit. Bohužel v případech některých jednotlivců se nedaří tento jev eliminovat.

Způsoby řešení problémů na půdě školy:

Je nutné v tomto směru zohledňovat, nakolik daný jev souvisí s diagnózou s nízkou možností ovlivnění a kdy se jedná o projev negativních vzorců chování. Škola má nastavený systém řešení - koordinovaná spolupráce pedagogů a vedení školy v dané situaci. Zásadním krokem se jeví oddělení žáka, žákyně od kolektivu, aby došlo ke zklidnění situace (volné prostory školy, Snoezelen, kuchyňka, chodba atd.) Pohovor v duchu pochopení, podpory a navržení dalších kroků se osvědčil. V případech, kdy škola využila všechny možné dostupné výchovně vzdělávací možnosti a nepodařilo se situaci vyřešit, je volán zákonný zástupce a následné kroky jsou konzultovány s ním.

Příčiny	Řešení
Sociokulturní vnímání vzdělávacího procesu - nevhodné vzorce přístupu ke škole, autoritám Diagnóza	Odchod s pedagogickým personálem mimo třídu - prvotní řešení Soustavná terapeutická práce s etopedem s žákem i jeho rodinou Potřebuji čaj/čas - program ředitelky školy - rozhovor se žákem - porozumění, vysvětlení SVP Dyáda - krátkodobé, dlouhodobé programy VÚ Pšov Sociální preventista - evidence a mapování potřeb

10.6 Hodnocení projektu Spolu

Tento projekt škola realizuje třetím, posledním rokem. Tak, jak byl velkým přínosem, byl současně i velkou přítěží v oblasti administrativy. Ze všech dotačních titulů byl tím nejhorším jak pro pedagogy, tak pro management. Během 2. pololetí se zásadně změnila podmínka vyúčtování a pro školu to znamená číslování a přepisování každého účetního dokladu s evidencí výše DPH.

a) Speciální pedagog - etoped

Využití:

- minimalizace výrazných výchovných problémů
- soustavná práce s minimalizací skrytého záškoláctví - rodiče vnímají kontrolu s přesahem s jednáním na OSPOD
- podpora žáků a jejich rodin při řešení problémů zákonných zástupců navázalo spolupráci při řešení problémů

- podpora pedagogů při práci s náročnými žáky či jejich rodinami - nástin řešení, přítomnost etopeda při rozhovoru se třídou, jednotlivci, přebírá řešení problému a ulehčí tak práci třídnímu učiteli

b) Pedagogická intervence - doučování

- snížení ohrožení školním neúspěchem, podpora při nepochopení učiva
- doučování vedly 4 pedagožky

c) Pedagogická intervence zaměřená na podporu rané adaptace žáků

Adaptační koordinátoři pracovali v přípravných třídách a na 1. stupni ZŠ, kde se zaměřili na děti s odlišným mateřským jazykem a zábavnými aktivitami jim pomáhali začlenit se do kolektivu a současně rozvíjeli slovní zásobu v českém jazyce

- v případě 8 dětí došlo k rozvoji slovní zásoby a lepšímu začlenění do kolektivu (země původu Nepál, Ukrajina, Vietnam)

d) Psychosociální intervence, podpora duševního zdraví dětí a žáků, prevence

Ve škole byl realizován turistický kroužek *Kamarádi*, který navštěvují především žáci dle zájmu napříč školou. Hlavním cílem je podpora sociálních kompetencí mimo prostředí školy. Žáci se formou výletů seznamují s místy nejen v blízkosti města, ale také v rámci celého okresu, kraje i republiky. Kromě budování pozitivního klimatu u jednotlivců i ve skupině má kroužek i vzdělávací rozměr - děti se učí vyhledávat a plánovat trasy, orientovat se v jízdnicích řádech, zajišťovat drobné nákupy a rozvíjet tak finanční gramotnost. Skupinu tvořilo cca 10. žáků z různých ročníků školy. Podle vyjádření pedagoga si účastníci osvojili zásady správného chování na veřejnosti, v dopravních prostředcích - pozdrav, prosbu, poděkování. Získali také větší jistotu při řešení běžných situací, jako je nákup jízdenek či potravin nebo dotazování se na cestu. Velmi kladně se rozvíjely klíčové kompetence k řešení problémů. Vzájemné vztahy ve skupině byly hodnoceny jako velmi pozitivní a bezkonfliktní.



e) Case management

Tento prvek byl využíván především při organizaci pohovorů se zákonnými zástupci a při případových konferencích s rodinami, které se nacházely v obtížné životní situaci. Během jednání byla zmapována jejich situace a dohodnuta konkrétní pomoc - zajištění jízdného, obědů, návštěvy v domácnostech za účelem zlepšení hygienických podmínek, dohled nad údržbou domácnosti či sjednocení požadavků na domácí přípravu, s níž škoie pomáhá spolek Stella - vyloučená lokalita Hradec.

f) Vzdělávací akce pro žáky zaměřená na zvyšování jejich studijní motivace; adaptační a socializační aktivita

Rozšíření obzorů ve vzdělávací a kulturní oblasti, motivační prvek ke vhodnému chování - účast na akci

Tyto akce vedly ke zkvalitnění výuky - besedy, přednášky, kulturní představení

- praktická prožitá aktivita usnadnila následně práci v hodinách, na které byla zaměřena (Aktivní učení a přímé zkušenosti mohou pomoci žákům lépe si zapamatovat informace a dovednosti, protože jsou často spojeny s emocionálním a praktickým zážitkem)

- rozvoj kritického myšlení a problémových dovedností

g) Zážitekový vzdělávací program pro žáky

Poznávací aktivita - návštěva zajímavých míst, stmelení kolektivu, motivační prvek v chování - účast na akci

- 4 akce za školní rok - učitelé hodnotí jako přínos pro vytváření pozitivního postoje k učení a poznávání, podporují celoživotní zvědavost k objevování nových zkušeností a prožitků, aplikaci znalostí v reálných situacích, zlepšení klimatu ve skupinách, třídních kolektivech

h) Snídaňové kluby pro žáky

Pravidelné společné snídaňe ve třídách přispívaly k pozitivní atmosféře a měly charakter třídnických hodin. Posilovaly vztahy mezi pedagogy a žáky a současně rozšiřovaly povědomí o správných stravovacích návycích.



10.7 Řízení školy

Zásadním prvkem v oblasti řízení je participaci a demokratický přístup ke všem zaměstnancům školy. Vedení školy usiluje o společná řešení a postupy, které jsou v souladu s názorem většiny. Osvědčilo se, že společně stanovené úkoly se lépe plní, než úkoly zadané z pozice moci.

Škola pracuje v průběhu na základě předem stanovených organizačních plánů:

Plán práce na daný školní rok

Tematické plány k výuce

Plán pedagogických rad

Plán výchovného poradce a školního metodika prevence

Plán metodického sdružení

Plán činnosti školní družiny

Plán DVP/DVPP

Plán soutěží a přehlídek

Plán kontrol a hospitací

Vnitřní normy a směrnice specifikují chod školy v daných oblastech, určují role a pravidla pro jejich dodržování a plnění. Povinnosti vyplývající z jednotlivých pozic jsou uvedené v náplni práce každého zaměstnance. Vedení školy koordinuje práce jednotlivců i kolektivu porad, komunikačních kanálů, osobních rozhovorů.

10.8 Závěr

V tomto školním roce škola dosahovala téměř 100% naplněnosti. Některé rodiny, které nespádaly bydlištěm pod obec, byly pro naplněnost odmítnuty. Důvodem zájmu o naši školu z širokého okolí je kvalitní práce pedagogického sboru. Opakovaně jsme doporučováni nejen mnohými školskými poradenskými zařízeními, ale i těmi zdravotnickými. Kladné ohlasy a reference si mezi sebou sdělují i samotní rodiče.

Dobré jméno školy je výsledkem práce pedagogického kolektivu. Pedagogický sbor oplývá profesní odborností, mentální odolností, skvělou sociální inteligencí, ochotou pracovat nad rámec povinností, vzájemnou podporou, empatií a přátelskou výpomocí. Jejich soudržnost a snaha o zlepšení svého pedagogického působení, sdělování si zkušeností a vztah k práci je to, co činí naši školu výjimečnou. Profese speciálního pedagoga je jednou z nejnáročnějších, výsledky této činnosti nejsou ihned viditelné, proto je kvalita pedagogického sboru pro školu zásadní.

I přes personální změny (odchody na MD) se nám daří zachovat zdravé podporující jádro, které svým přístupem k práci a k žákům, žákyním motivuje ke stejnému výkonu i nově příchozí kolegy a kolegyně.

10.9 SWOT analýzy z jednotlivých oblastí

Swot analýza je zaměřena na hlavní oblasti školy:

- pedagogy,
- asistenty pedagoga
- rodiče
- žáky
- školní družinu

Závěry nejsou příliš rozdílné oproti minulým školním rokům. Pedagogický sbor je vnímán a hodnocen jako velmi flexibilní kolektiv s odborným přístupem, zkušenostmi, spoluprací a

vzájemnou podporou, současně se cítí ohrožen psychickou a administrativní zátěží. Velmi chybí sborovna jako společný prostor k setkávání a trávení času mimo přímou pedagogickou činnost. U rodičů došlo ke zlepšení v oblasti silných stránek - roste počet rodin, ve kterých má dítě podporu a je motivováno ke vzdělání a se kterými je nastavena výborná míra komunikace. Další kladný posun se objevil u hodnocení žáků, kde se v silných stránkách objevuje zájem o vzdělání, dobrá úroveň znalostí, ochota, nápomoc, spolupráce, radost z úspěchu a respekt. Jako hrozba se objevila velmi snadná dostupnost návykových látek. Ve školní družině se projevila přítomnost asistenta pedagoga jako klíčová vzhledem k nárůstu účastníků vzdělávaných dle RVP ZŠS. Vranou nevýhodou jsou prostorové podmínky školy, nejsou volné třídy, oddělení družin se dělí o prostor s běžnými třídami.

Pedagogové

Silné stránky	Slabé stránky
Profesionální přístup, schopnost rychlé adaptace, dlouholeté zkušenosti, schopnost připravit výuku žákům přesně dle potřeb žáků a žákyň, inspirace, ochota pomoc, porozumění individuálním potřebám, zkušenost s prací asistentek, zkušenost s dětmi se SVP, vzdělanost v oboru, flexibilita, spolupráce s vedením školy, vzájemná podpora, spolupráce s ostatními organizacemi, vysoký podíl mužů v kolektivu, psychická odolnost, loajalita k vedení, inovativní přístupy, zapojení netradičních aktivit, aktivizačních metod	Vyčíslenost, vysoká administrativní zátěž, občasná nekolegiálnost, menší prostory, nedostatek místa pro různé aktivity, neuznání chyby, přetíženost, problém s udržením autority, absence společné sborovny
Příležitosti	Hrozby
Osobnostní a profesní růst, duševní hygiena, zlepšení spolupráce, teambuilding	Syndrom vyhoření, unavitelnost, platové ohodnocení, nedostatky v legislativě, náročnost některých žáků a jejich slovní i fyzické útoky Náročné pracovní prostředí, stereotyp, rutina

Asistenti pedagoga

Silné stránky	Slabé stránky
---------------	---------------

Individuální podpora, trpělivost, spolupráce, empatie, profesionalita, schopnost adaptace, flexibilita	Nedostatečné finanční ocenění, náročnost a obětavost, psychická i fyzická zátěž
Příležitosti	Hrozby
Zvyšování kvalifikace, workshopy, společné řešení problémů, upevňování vztahů mezi žáky i mezi pedagogy	Nedostatečná podpora ze strany učitelů, rodičů, syndrom vyhoření

Rodiče

Silné stránky	Slabé stránky
Spolupráce, motivace a podpora dítěte, stabilní prostředí, výborná komunikace	Migrace rodin, nespolehlivost, neochota, slovní urážky, nevhodná výchova, nedůslednost, nepodnětné prostředí, nevzdělanost, neplnění rodičovských povinností, přesouvání výchovy na starší generace, minimální dohled nad domácí přípravou a způsobem trávení volného času, špatné hygienické podmínky,
Příležitosti	Hrozby
Pohovory, podpora, pochopení	Nepodporující rodinné prostředí, odlišné životní normy a hodnoty,

Žáci

Silné stránky	Slabé stránky
Zájem o vzdělání, respektování autorit, ovládání nových technologií, kázeň, dobrá úroveň znalostí, ochota a nápomoc, kolektivní souhra ve třídě, zvědavost a radost z úspěchu	Nezájem o školu, pozdní příchody, vysoká absence, problémové chování, nereseptování autorit, pasivita, lenost, slabé volní vlastnosti
Příležitosti	Hrozby

Akce, besedy, kultura, sport, motivace, posílení dovedností v oblasti sebereflexe a samostatnosti	Záškoláctví, nechuť pokračovat v dalším vzdělávání, častá migrace, dostupnost návykových látek, duševní labilita
---	--

Školní družina

Silné stránky	Slabé stránky
Přítomnost asistenta pedagoga, kamarádství, hravost, kreativita, ochota pomoci ostatním, odpolední aktivity, příprava na vyučování, věkové složení žáků - vzájemná spolupráce, možnost využívat všechny pomůcky a prostory školy	Soutěživost, problémy s autoritou, hledání konfliktů, neschopnost řešit náročné situace,
Příležitosti	Hrozby
Učení hrou, zážitky a objevování, svoboda při tvorbě odpoledních aktivit	Dlouhá doba trávení času ve škole, rodinné zázemí, nezájem ze strany rodičů, syndrom vyhoření, konfliktní situace, prostorové limity

